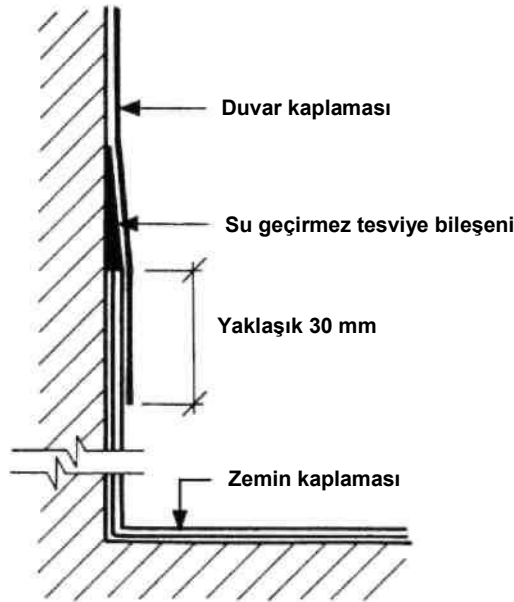


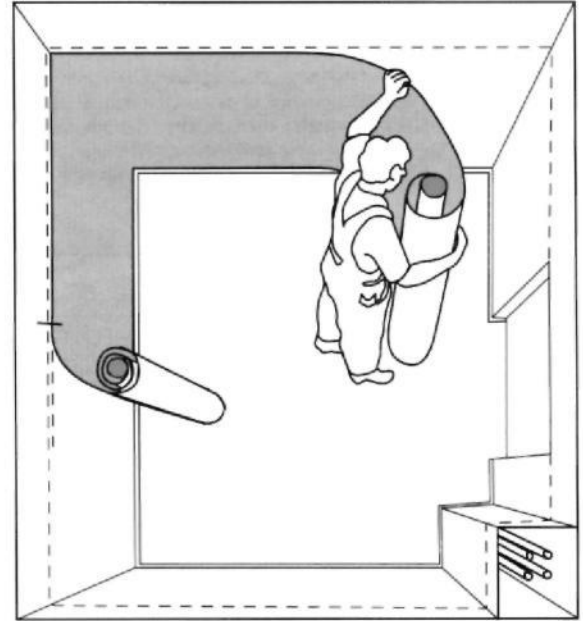
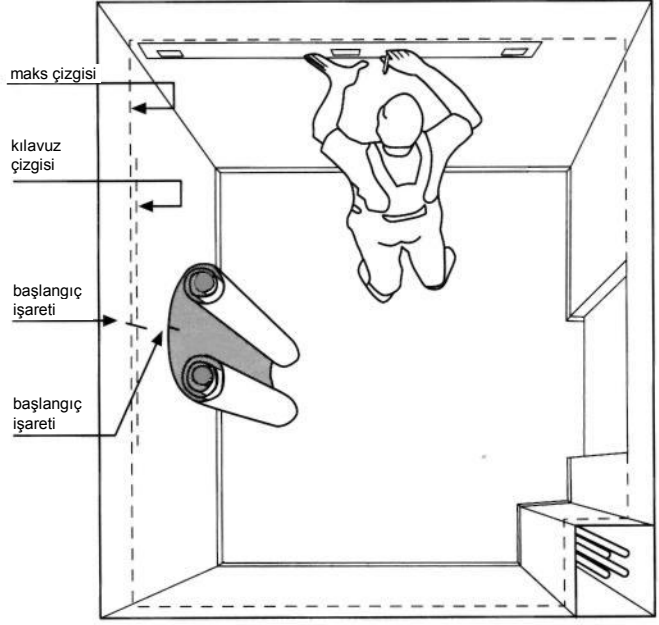
## GENEL

- Uygulama beton, alçı, sunta, kontrplak ve fiber levhadan düz, kuru, temiz ve sağlam duvarlara yapılabilir. Yalnızca bir taraf kaplandığından, hareket veya eğilmenin önlenmesi için panel malzemesi sağlam şekilde sabitlenmelidir. Paneller ve benzer alt zeminlerde %8 oranında nem içeriği olmalıdır (20°C'de %40 BN'ye eşdeğer).
- Beton ve alçının %85 BN'den az bağıl nemi olmalıdır (BS 8203 uyarınca İngiltere ve İrlanda'da %75). Duvar yüzeyi, materyalin ağırlığını kaldırmaya yetecek, sağlam bir şekilde kenetlenmiş olmalıdır.
- Beton veya çimento duvar, tutkallama için uygun pürüzsüz ve sağlam bir yüzey elde etmek amacıyla, su geçirmez dolgu malzemesi/tesviye bileşeni kullanılarak normal şekilde düzlenmelidir.
- Yağlı boyalarla boyanmış duvarlara döşeme yapmayın.
- Yalnızca yapıştırıcı üreticisi tarafından PVC duvar kaplamaları için önerilen yapıştırıcıları kullanın. **Kaplama, açma süresi, vb. ile ilgili olarak yapıştırıcı üreticisinin talimatına bakın.** Yapıştırıcı, montaj sonrasında konumu sabitlemeye yetecek yapışkanlıkta ve aynı zamanda materyalin arka kısmına yapışmasını sağlamaya yetecek ıslaklıkta olmalıdır.
- Döşemeden 48 saat önce, döşeme esnasında ve sonrasında oda sıcaklığı 18°C'den düşük olmamalıdır. Duvar materyali ve yapışkan için de sıcaklık ve süre koşulları aynıdır. **Rulolar iç mekanda ve dik şekilde saklanmalıdır**
- Bağlantı yerleri aynı renklerdeki kaynak teliyle kaynaklanmalıdır. En iyi sonuç için, Tarkett Hızlı Kaynak Ağızlığını kullanın.
- Döşemeye başlamadan önce, çıkmaları resimde gösterildiği gibi su geçirmez tesviye bileşeniyle hazırlayın veya önceden üretilmiş duvar tipi kot giderici kullanın.



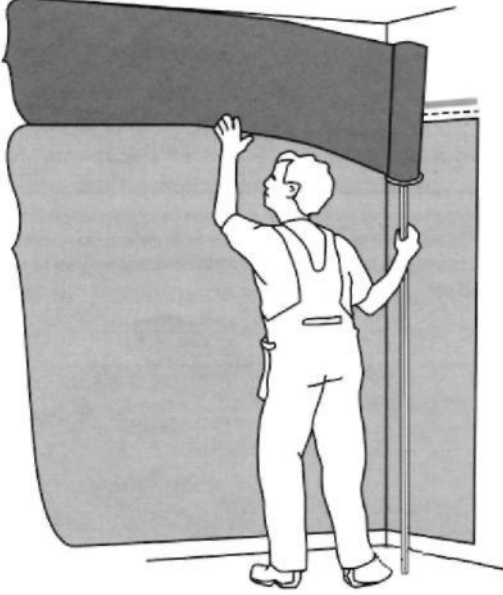
## YATAY DÖŞEME

- Duvarlarda ve köşelerde eğrilme olup olmadığına bakın. Bitmiş zemin seviyesinin 207 cm üzerine bir yatay çizgi (maks çizgisi) çizin. Bu, zemin kaplaması üzerinde 3 cm üst üste geçmeye izin veren maksimum yüksekliktir. **Not: İşaretler ve çizgiler için yalnızca kurşun kalem kullanın.**
- Odanın çevresini ölçün ve maks çizgisinin yarısında veya başka bir uygun başlangıç noktasında (borular, dış köşeler, vb.'ne göre değişir) bir işaret koyun.
- Plakayı kesin ve arka tarafı dışarı bakacak şekilde sarın ve plakanın arkasına uygun bir başlangıç işareti koyun.
- İki birleşen "rulo" elde edilecek şekilde, kesilmiş plakanın geri kalanını, işarete kadar sarın (boru üzerine konumlayın).
- Köşelerin eğrilmesine, vb. bağlı olarak, duvar kaplamasının başlangıçta 200-207 cm yüksekliğe uygulanacağı yere yaklaşık 1 m uzunluğunda (başlangıç noktası kılavuz çizgi) yeni bir yatay çizgi çizin. Not: Dışa doğru eğrilen köşeler, dönüş sonrasında alt kısımda materyal noksanlığı oluşturur.
- Üreticinin talimatlarına göre yapışkan uygulayın. Bir 'kuzu tüyü' rulo kullanın. Yapışkanı ince kertikli mala kullanarak uygulamayı tercih ediyorsanız, yapışkanı bir ruloyla yüzey üzerine yaymanızı öneririz; aksi takdirde yapışkandaki mala deseninin daha sonra duvar kaplamasında görünmesi riski söz konusudur.
- Yapışkanı, ilk maks çizgiye kadar duvarın yüzeyine uygulayın. Duvar kaplaması, ıslak yapışkan aşamasında uygulanmalıdır. Montaj süresi taban türüne, emiciliğine, binadaki sıcaklığa ve hava nemine bağlı olarak değişir. **Yapışkan üreticisinin kapsama, açılma süresi, vb. ile ilgili talimatlarına bakın. Emin değilseniz, büyük bölgeleri yapışkanla kaplamamalısınız.**
- Ruloları, üzerlerindeki işaretler ve duvarlardaki işaretler hizalı olacak şekilde konumlayın. Ruloları birer birer uygulayın.
- Duvar kaplamasının zemin kaplaması üstüne geçmesini yapışkan kurumadan önce ayarlayın.



## SINIR

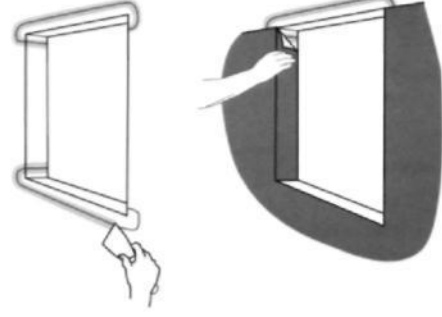
- Duvar kaplaması üzerine, sınırın alt kısmının bittiği yeri belirten bir işaret koyun. Her zaman, maks. çizgisinden ilerleyin. 3 cm üst üste geçmeye izin verin.
- Duvar kaplamasının üst kenarını su geçirmez tesviye bileşeniyle doldurun veya önceden üretilmiş duvar tipi kot giderici kullanın.
- Sınırı ölçün ve doğru uzunlukta kesin (ve geçerli ise genişlik). Uygun uzunlukta bir plastik borunun üzerine sarın.
- Sınırın yer alacağı alana yapışkan uygulayın. Yapışkanın, üst üste geçmedeki işaretlere kadar tamamen inmesini sağlamak için çok dikkatli olun.
- Sınır, işaretler izlenerek uygulanır. Tercihen, kuru bölgedeki bir köşede başlayın. Sınır ve duvar kaplaması arasında aşırı ıslanma olup olmadığını düzenli olarak kontrol edin. Sınırı diğer duvarda en az 2 cm devam ettirin ve orada bitirin. Alternatif olarak, sınır kapı üzerinde birleştirilebilir.



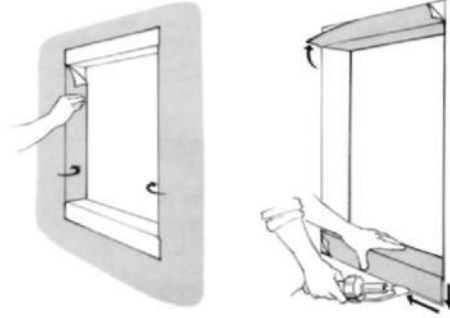
- Sınırın üst üste geçme yerindeki yapışkan kalıntılarını temizlerken son derece dikkatli olun. Yapışkanı gidermek için uygun deterjan ve temiz su kullanın.

## PENCERELER

- Alternatif 1:  
Pencere nişlerinde, önce üst ve alt nişlerde gevşek parçaları uygulayın, ardından kenarları doldurun. Duvar kaplaması, pencere alanı üzerine açılır ve ardından pervaz içine katlanır. Alt nişlerin üstüne geçirme için sızdırmazlık uygulanmalıdır.



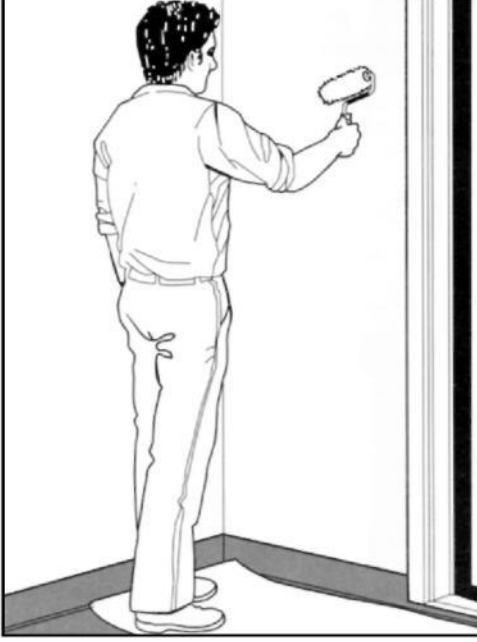
- Alternatif 2:  
Pencere nişinde, duvar kaplaması pencere alanı üzerine açılır ve ardından pervazlar içine katlanır. Gevşek parçalar, alt nişe ve gerektiğinde üst nişe yerleştirilir. Gevşek parçalar, kaynaklı bağlantı yerleriyle duvar kaplamasına birleştirilir.



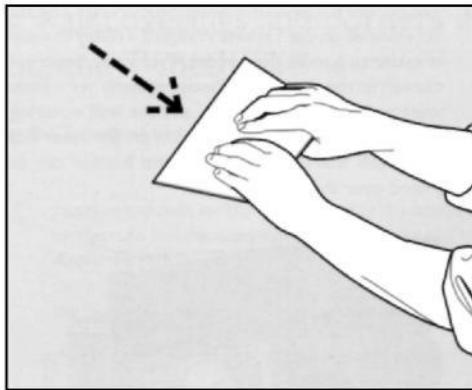
**En iyi sonuç için, üst üste geçen alanlarda iyi bir bağlanma sağlamak için ekstra ısıtma ve bastırma gerekir.**

## DİKEY DÖŞEME

- Döşemeye engellenmemiş duvarın kapı kasasında başlayın veya her plaka için dikey başlangıç çizgilerini işaretlemek amacıyla duvar üzerinde su terazisi veya çekül doğrusu kullanın. Bağlantı yerleri maksimum 0,5 mm açılmış şekilde kenardan kenara (üst üste geçme olmadan) döşemek için çekül doğrularını ayarlayın. İşaretler ve çizgiler için yalnızca kurşun kalem kullanın.
- **Not:** Materyal genişliği yaklaşık 200 cm'dir. Döşemeyi, bağlantı yerleri, iç ve dış köşelerden en az 200 mm uzakta olacak şekilde planlayın.



- İlk plakanın döşeneceği duvar bölgesine ve bağlantı yeri kenarının birkaç inç ötesine yapışkan uygulayın. Üreticinin talimatlarına göre yapışkan uygulayın. Bir 'kuzu tüyü' rulo kullanın. Yapışkanı ince kertikli mala kullanarak uygulamayı tercih ediyorsanız, yapışkanı bir ruloyla yüzey üzerine yaymanızı öneririz; aksi takdirde yapışkandaki mala deseninin daha sonra duvar kaplamasında görünmesi riski söz konusudur.



- Plakaları önceden duvarın yüksekliğinden biraz daha uzun kesin ve düz yatırıp dengeli hale gelmelerini sağlayın. Gerekirse, çekül doğrusuyla hizalanacak tarafta kurtarma kenarını kesin.
- Duvar materyalini uzun yönde geriye katlayın (yüzü içeri). Her engellenmemiş ek duvar plakası için, önceki gibi yapışkan uygulayın ve bağlantı yerleri en fazla 0,5 mm açılmış şekilde plakayı yapışkan içine açın. Mümkün olduğunda farklı plakaların yerlerini değiştirin.



- Duvar materyalini uzun yönde geriye katlayın (yüzü içeri). Duvar materyalinin kenarını, çekül doğrusu üzerine koyun ve yapışkan içine açın. Plakayı azar azar yapışkan içine açın.

- Plakayı yuvarlak kenarlı tahta veya eşdeğer alet kullanarak sıkıca bastırın. Üstten alta doğru ve plakanın ortasından kenarlarına doğru çalışın. **ÖNEMLİ: Tüm sıkışmış havayı giderdiğinizden emin olun.**

## İÇ KÖŞELER

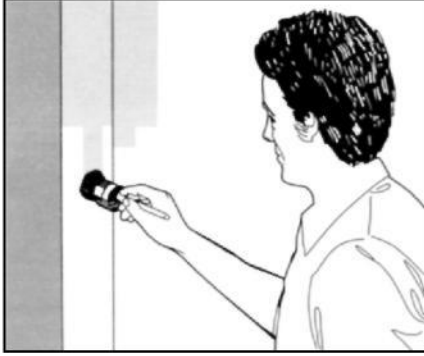
- Son döşenen plakadan, bitişik duvarın köşesine ve köşesi etrafına materyalin genişliğine eşit mesafeyi ölçün. Bu mesafede dikey bir çizgi işaretleyin.
- Bu mesafede dikey bir çizgi işaretleyin. Duvar üzerine yapışkan uygulayın ve duvar materyalini aynı şekilde, çekül doğrusundan başlayarak ve köşeye doğru çalışarak açın.
- Aşağıdaki alternatiflerle devam edin:

1. Materyali ısıtın ve köşeye doğru yapışkana sıkıca bastırarak materyalin yapışkanla iyi temas etmesini sağlayın, plaka materyalini keskin bir açıda, yüzeyden yüzeye, köşeden yaklaşık 1,3 mm, kalıcı katlama sağlamak üzere baskı aleti kullanarak katlayın. Katlanan parça veya baskı aletinin, sonraki duvarda yapışkanla temas etmediğinden emin olun. Son olarak, katlanmış plakayı köşe içine bastırın.

2. Plaka, dikey çizgiden veya son döşenen plakadan köşeye mesafe ölçülerek, döşeme öncesinde yapışkan içine de katlanabilir. Ardından, kalan kısmı bağlantı yeri alanına doğru bitişik kısmın etrafına açın.

## DIŞ KÖŞELER

- Son döşenen plakadan, bitişik duvarın köşesine ve köşesi etrafına materyalin genişliğine eşit mesafeyi ölçün. Köşenin her bir yanında 150 mm'ye karşılık gelen duvar materyali arkasına tebeşirle çizgiler çekin.



- Duvara ve duvar materyalinin arkasına, bir fırçayla, köşenin her bir yanında 150 mm'ye karşılık gelen yapışkan uygulayın ve yapışkanların açılma süresi içinde kurumasına izin verin. Bu amaçla, su bazlı bir temas yapışkanı kullanılabilir.



- Duvarın kalan bölgesine yapışkan uygulayın ve plakayı konumlayın. Duvar materyalini ısıtın ve yapışkan içine sıkıca bastırırken köşe etrafına hafifçe yayın.

## BAĞLANTI YERLERİ

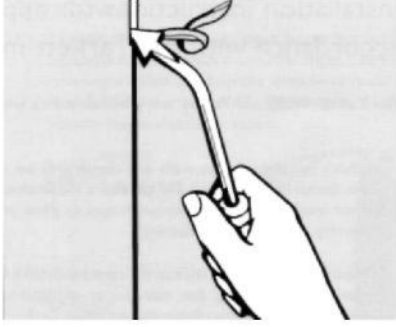
### Bağlantı yerlerini kesme

- Tüm bağlantı yerleri, işaretleme aleti kullanılarak kesilir. İşaretleme aletini, 0,5 mm boşluk (maksimum) oluşturacak şekilde ayarlayın. Çizme izinde aşırı materyali kesin ve bağlantı yeri rulosuyla yuvarlayın. Bağlantı yerleri, duvar kaplaması konumlandıktan hemen sonra kesilmelidir.
- **Not:** Materyal genişliği yaklaşık 200 cm'dir. Döşemeyi, bağlantı yerleri, iç ve dış köşelerden en az 200 mm uzakta olacak şekilde planlayın.

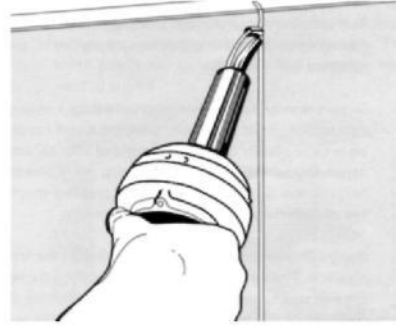
### Kaynak

- **KAYNAK BAĞLANTI YERLERİNİ ERTESİ GÜNE KADAR ISITMAYIN.**
- Kaynak bağlantı yerlerini ısıtmaya çalışmadan önce, doğru tekniği ve sıcaklık ayarlarını belirlemek için, kullanılmayan bir duvar materyali parçası üzerinde alıştırma yapın.
- Tüm kaynaklama, Tarkett 4 mm kaynak teliyle yapılır. Kaynak sonucunun ve sıklığının en iyi kontrolü için, açık / beyaz renkte kaynak çubuğu kullanılması önerilir.

## Oluk açma ve ısıtmalı Kaynak



- Tüm bağlantı yerlerine, Tarkett Bağlantı yeri oluk açma Aleti kullanılarak oluk açılır.

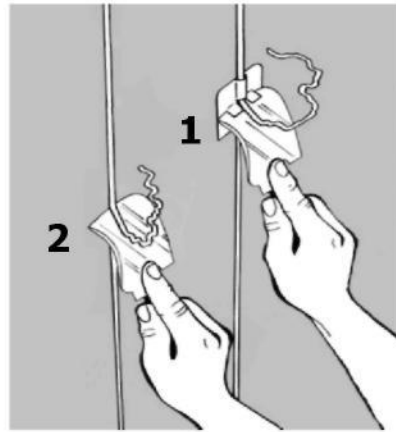


- Yapışkan tamamen kuruyana kadar (normalde döşemeden bir gün sonra) ısıtmalı kaynak yapmayın.

- Bağlantı yerlerine tavandan kaynak yapmaya başlayın. Yapıda istenmeyen değişimleri engellemek için, Tarkett Hızlı Kaynak Ağzılığını kullanın.



- Bağlantıyı düzgün şekilde önceden ısıtmak için, kaynak ağızlığı ve duvar arasında sabit açığı korumayı unutmayın.



- Kaynaklanan bağlantı yerlerinin, kesilmeden önce soğuyarak oda sıcaklığına gelmesine izin verilmelidir. En iyi sonuçlar için, fazla kaynak çubuğunu iki aşamada kesin.

## İNCELEME

- Çalışma inceleme yapılarak tamamlanmalıdır. Yeni yerleştirilmiş zemin kaplamasında yapışkan kalıntıları olmadığından ve yapışmanın kabarcık içermeyip tutarlı olduğundan emin olun.

Ürün No. 1258003 "Hockey Stick"  
Ürün No. 1258027 Bağlantı Yeri Oluk Açma Aleti  
Ürün No. 1258028 Bağlantı Yeri Oluk Açma Aleti için Yedek Bıçak  
Ürün No. 1258012 Hızlı Kaynak Ağzılığı  
Ürün No. 1258014 Hızlı Kaynak Ağzılığı için Temiz Fırça

## EN İYİ SONUÇLAR İÇİN:

- Tüm teknik özelliklere ve talimatlara mutlaka dikkatle uyun.
- Sadece yapışkan üreticisi tarafından önerilen yapıştırıcıları kullanın.
- Döşemeye ilgili herhangi bir şüpheniz varsa Tarkett temsilcinize başvurun.